



Íþróttabandalag Hafnarfjarðar

Kynning á ÍBH og starfi þess

Elísabet Ólafsdóttir framkvæmdastjóri ÍBH

Stofnun ÍBH og markmið þess

- ÍBH stofnað 28. apríl 1945
- Stofnfélög: FH, Haukar og Skíða –og skautafélaga Hafnarfjarðar
- Jóhann Þorsteinsson fyrsti formaður
- Markmiðið var að efla íþróttastarf og líkamsrækt í landinu
 - Íþróttalög sett 12. febrúar 1940 breytt 1998 er grundvöllur stofnunar íþróttabandalaga
- Aðilar í héröðum bindast samtökum um hagsmuni sína

Aðildarfélög ÍBH eru 20 talsins



- Fimleikafélag Hafnarfjarðar (1929)
 - Frjálsíþróttadeild
 - Handknattleiksdeild
 - Knattspyrnudeild
 - Skyldingadeild

- Knattspyrnufélagið Haukar (1931)
 - Handknattleikur
 - Karate
 - Knattspyrna
 - Körfuknattleikur
 - Skák

Aðildarfélög ÍBH



- Fimleikafélagið Björk (1951)
 - Almenningsíþróttir
 - Fimleikar
 - Klifur
 - Taekvondo
- Badmintonfélag Hafnarfjarðar (1959)
 - Badminton
 - Tennis
 - Veggtennis
 - Borðtennis

Aðildarfélög ÍBH



- Sundfélag Hafnarfjarðar (1945)
- Hestamannafélagið Sörli (1944)
- Golfklúbburinn Keilir (1967)
- Skotíþróttafélag Hafnarfjarðar (1965)
- Siglingaklúbburinn Þytur (1975)
- Íþróttafélag Hafnarfjarðar (1983)

Aðildarfélög ÍBH



- Íþróttafélagið Fjörður (1992)
- Golfklúbburinn Setberg (1994)
- Dansíþróttafélag Hafnarfjarðar (1995)
- Kvartmíluklúbburinn (1975)
- Hnefaleikafélag Hafnarfjarðar (2005)
- Akstursíþróttafélag Hafnarfjarðar (2002)
- Hjólreiðafélagið Bjartur (2011)
- Lyftingafélag Hafnarfjarðar (2014)
- Brettafélag Hafnarfjarðar (2015)
- Bogfímifélagið Hrói Höttur (2018)

Tilgangur ÍBH



- **að** hafa frumkvæði og vinna að eflingu og útbreiðslu, samræmingu og samvinnu, skipulagningu og yfirstjórn, á íþróttastarfsemi innan Hafnarfjarðar.
- **að** vinna að sameiginlegum fjármálum, koma styrkbeiðnum á framfæri, varðveita og skipta á milli aðildarfélaga því fé sem til þeirra hefur verið veitt sameiginlega, o.s.frv.
- **að** hafa forystu aðildarfélaga í sameiginlegum félagsmálum, og vera fulltrúi aðildarfélaga á sameiginlegum vettvangi utan lögsögu ÍBH.
- **að** annast samskipti um íþróttamál við bæjaryfirvöld, þ.m.t. varðandi fjárframlög til rekstrar, styrkveitingar til einstakra verkefna, uppbyggingu íþróttamannvirkja o.s.frv.
- **að** stuðla að uppbyggingu og endurbótum á sameiginlegum íþróttamannvirkjum, og sjá um rekstur og viðhald þeirra, ef ekki er öðruvísi kveðið á um þau.
- **að** annast skipulagningu og úthlutanir á tímum í íþróttamannvirkjum til aðildarfélaga.

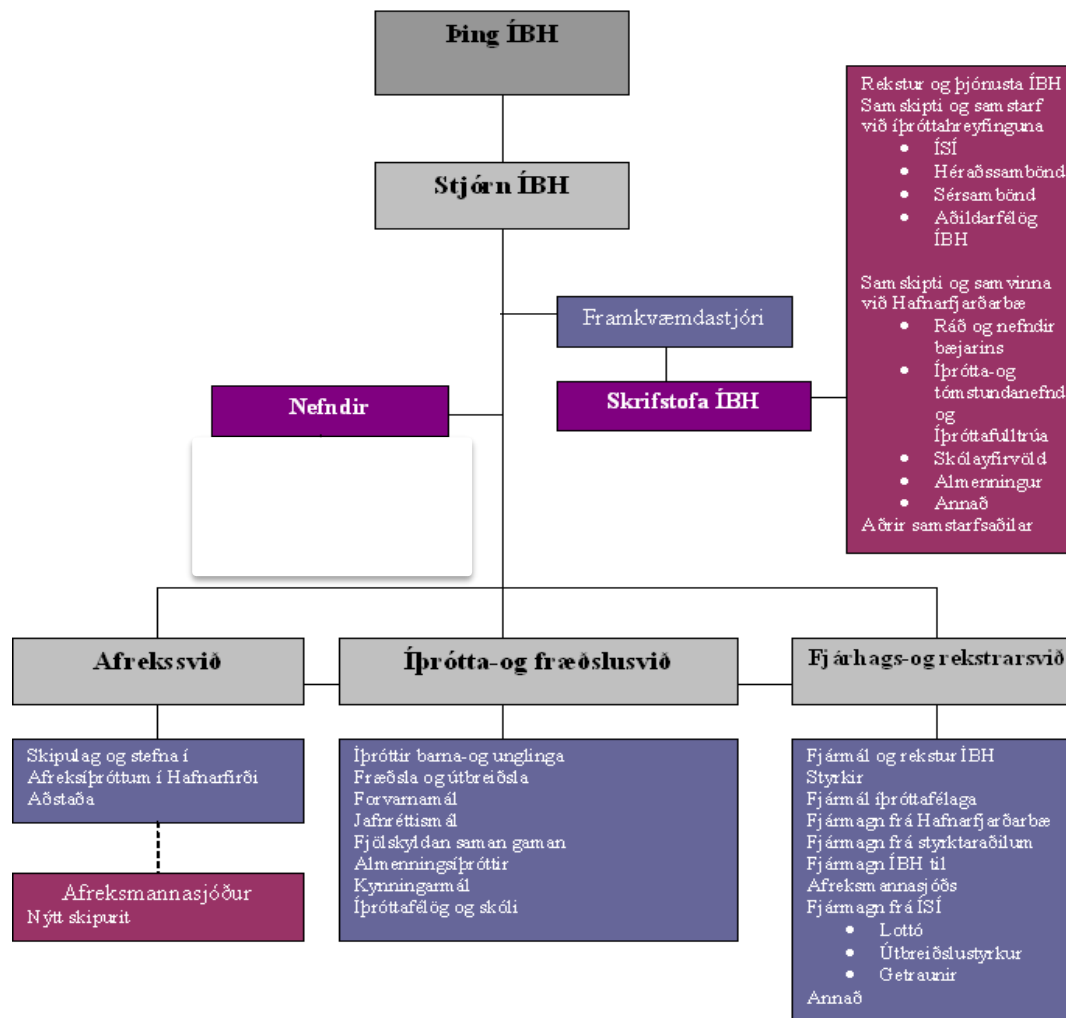
Tilgangur ÍBH



- **að** annast íþróttaleg sérmál og hagsmuni sérgreinar, ef með þarf, ef sérráð fyrir viðkomandi íþróttagrein er ekki starfandi samkvæmt 8. kafla laga ÍSÍ.
- **að** gangast fyrir stofnun sérráða ef aðildarfélög óska þess.
- **að** vera æðsti aðili varðandi skipulagningu héraðsmóta og hafa úrskurðarvald um hlutgengi þátttakenda í mótum á vegum ÍBH.
- **að** vera umsagnaraðili varðandi íþróttamál, íþróttamannvirki o.s.frv.
- **að** staðfesta lög aðildarfélaga, og fylgjast með því að starfsemi aðildarfélaganna fari fram samkvæmt gildandi lögum þeirra, lögum ÍBH, lögum ÍSÍ og íþróttalögum. Vanræki aðildarfélag að halda aðalfund á tilsettum tíma skal stjórn ÍBH, ef þörf krefur, boða til fundarins og sjá um framkvæmd hans.
- **að** annast skýrslugerðir um íþróttamál innan Hafnarfjarðar, og kalla eftir ársskýrslum og endurskoðuðum reikningum aðildarfélaga.
- **að** fjalla um íþróttir eftir því sem stjórn bandalagsins telur þörf á.

Skipulag ÍBH

Skipurit ÍBH 2017-2019





Stærstu verkefni ÍBH

Tímaúthlutun



- Úthluta tímum í mannvirkjum til íþróttafélaganna
- Hafnarfjarðarbær skapar í flestum tilfellum aðtöðuna til íþróttaiðkana
 - Með mannvirkjum
 - Með kaupum á tímum
 - Styrkjum til leigu á tímum
 - ÍBH skiptir tímum milli íþróttafélaganna í samvinnu við íþróttafélögin sjálf eftir ákveðnum reglum og eftir umfangi starfsemi íþróttafélaganna

Lottó



- Mikilvægur fjármagnsgrunnur til íþróttafélaganna
 - Er ca. 22 – 24 milljónir á ári
- Ákveðið hlutafall af Lottóhagnaði fer til íþrótthreyfingarinnar í landinu
- ÍBH úthlutar 90% af sínum Lottótekjum áfram til íþróttafélaganna í bænum
- Reglugerð hjá ÍBH um skiptingu Lottótekna

Afreksmannasjóður ÍBH



■ Reglugerð Afreksmannasjóðs frá 2018

□ Ferðastyrkir

- Erlendis (fararstjórástyrkir, landsliðsferðir, einstaklingar með félagsliði)

□ Afreksstyrkir

- Vegna þátttöku í stórmótum
 - Fullorðnir Ól. HM og EM
 - Unglingar og ungmenni Ól. HM og EM
 - Lið í Evrópukeppni félagsliða fá 240.000-1.200.000 fer eftir fjölda keppenda

Framlag Hafnarfjarðarbæjar kr. 10.500.000

Framlag ÍBH kr. 1.500.000

Samningur ÍBH-Rio Tinto-Hafnarfjörður



- Stuðningur við innra starf íþróttafélaganna
 - Miðað við iðkendur yngri en 18 ára
 - 60% vegna fjölda iðkenda
 - 40% vegna námsskrár félags og menntunarstigs þjálfara félagsins
 - 20 milljónir á ári
 - Rio Tinto 10 milljónir
 - Hafnarfjarðarbær 10 milljónir

Niðurgreiðslur æfingagjalda/ frístundastyrkur

- Stuðningur við foreldra. Greitt til íþróttafélaga frá Hafnarfjarðarbæ
- Miðað er við aldurinn 6 - 18 ára og lögheimili í Hafnarfirði
- Kr. 4.000 á mánuði. Kr. 48.000 á ári
- Aðstoða minni félög með vinnslu í Nórakerfinu

Íþróttta- og viðurkenningarhátíð Hafnarfjarðarbæjar í lok árs

- Rita bréf til félaga, óska eftir upplýsingum
- Taka á móti upplýsingum og vinna úr þeim
- Kynna upplýsingar fyrir ÍTH nefnd
Hafnarfjarðarbæjar
- Kynna val og annað á heimasíðu eftir athöfn



Hvernig vinnur ÍBH

Hvernig vinnur ÍBH



- Þing ÍBH
 - Æðsti aðili ÍBH
 - Stefnumótun næstu tveggja ára
- Fulltrúaráðsfundir – tveir á ári
 - Skoðanaskipti, málefni starfstímabils rædd, ný málefni framtíðar rædd
- Samningar við bæjaryfirvöld
 - Starfsgrundvöllur íþróttastarfsins tryggður
 - Samstarfssamningur
 - Samningur um stuðning við íþróttastarf yngri en 18 ára: ÍBH-Hafnarfjörður-Rio Tinto
 - Rekstrarsamningar einstakra íþróttafélaga við Hafnarfjarðarbæ
 - Þjónustusamningar íþróttafélaga við Hafnarfjarðarbæ
 - Niðurgreiðslur / frístundastyrkur til foreldra/iðkenda 6-18 ára
 - Þjónustusamningur ÍBH við Hafnarfjarðarbæ
 - Óformlegir styrkir bæjarfélagsins
 - Vinnuframlag vinnuskóla til íþróttafélaga
 - Styrkumsóknir vegna ýmissa verkefna íþróttafélaganna til nefnda og ráða bæjarins

Hvernig vinnur ÍBH



- Afreksmannasjóður
 - Framlag frá Hafnarfjarðarbæ
 - Framlag frá ÍBH
 - Styrktaraðilar
 - Ný reglugerð og nýtt fyrirkomulag tók gildi 2018
- Samvinna við bæjaryfirvöld á öðrum sviðum
 - Forvarnir
 - Forgangsröðun ÍBH í uppbyggingu íþróttamannvirkja
- Tímaúthlutun
 - Tímaúthlutunarreglur. Félögin sækja um tíma til ÍBH fyrir æfingahópa á þeirra vegum. Tímum úthlutað til félaganna í apríl / maí ár hvert
 - Eftirlit með nýtingu tíma
- Samvinna við ÍSÍ
 - Starfsskýrslur
 - Þing ÍSÍ
 - Formannafundir ÍSÍ
 - Fyrirmyndarfélag ÍSÍ
 - Námskeið ÍSÍ
 - Fræðsla og útbreiðsla
 - Annað

Hvernig vinnur ÍBH



■ Skrifstofa ÍBH

□ Elísabet Ólafsdóttir framkvæmdastjóri

■ Dagleg störf ÍBH

□ Skrifstofuhald

- Skrifstofa opin daglega
- Allt bókhald ÍBH og Afreksmannasjóðs ÍBH er fært af skrifstofu ÍBH
- Afgreiðsla ferðastyrkja og afreksstyrkja úr Afreksmannasjóði ÍBH að ferðum loknum

□ Samskipti og samstarf við aðildarfélög ÍBH

□ Samskipti og samstarf við bæjaryfirvöld og starfsmenn bæjarins

□ Samskipti og samstarf við íþróttahreyfinguna almennt

□ Samskipti og samstarf við styrktaraðila

□ Samskipti og samstarf við almenning

■ Boða og undirbúa fundi á vegum ÍBH

□ Stjórnarfundir

□ Fundir vinnunefnda

□ Allir aðrir fundir sem ÍBH þarf að boða til

□ Úthlutanir íþróttastyrkja fyrir yngri en 18 ára

Sérstakur sjóður sem styður þátttöku barna með fatlanir í íþróttá- og tómstundastarf

- Skrifstofa fræðslu- og frístundapjónustu heldur utan um sjóðinn
- Markmið að auka virkni og þátttöku barna með fatlanir í Hafnarfirði í íþróttá- og tómstundastarf
- Stjórn Guðbjörg, Elísabet og Linda, umsóknir sendist til lindah@hafnarfjordur.is
- Stofnaður 2017, óskað eftir umsóknum í janúar, maí og okt
- Fjármagn kr. 500.000 á ári, styrkir veittir eftir afgreiðslu umsókna
- Einungis íþróttafélög geta sótt um styrk

Sérstakur sjóður sem styður við þáttöku erlendra barna í íþróttá- og tómstundastarf

- Skrifstofa forvarnarmála heldur utan um sjóðinn
- Markmið að auka virkni og þáttöku erlendra barna í Hafnarfirði í íþróttá- og tómstundastarf
- Stjórn Linda, Elísabet og Guðbjörg, umsóknir sendist til guðbjörg@hafnarfjordur.is
- Fjármagn kr. 500.000 á ári
- Auglýst er eftir styrkjum, vetur, sumar, vor og haust, styrkir veittir eftir afgreiðslu